

**راهنمای راهبری سیستم**

**System Administration Manual**

**نحوه راه اندازی دوربین در برنامه PWKara**

**IP Camera**

**شرکت دنیای پردازش**

بخش پشتیبانی و خدمات پس از فروش

ویرایش ۲.۰

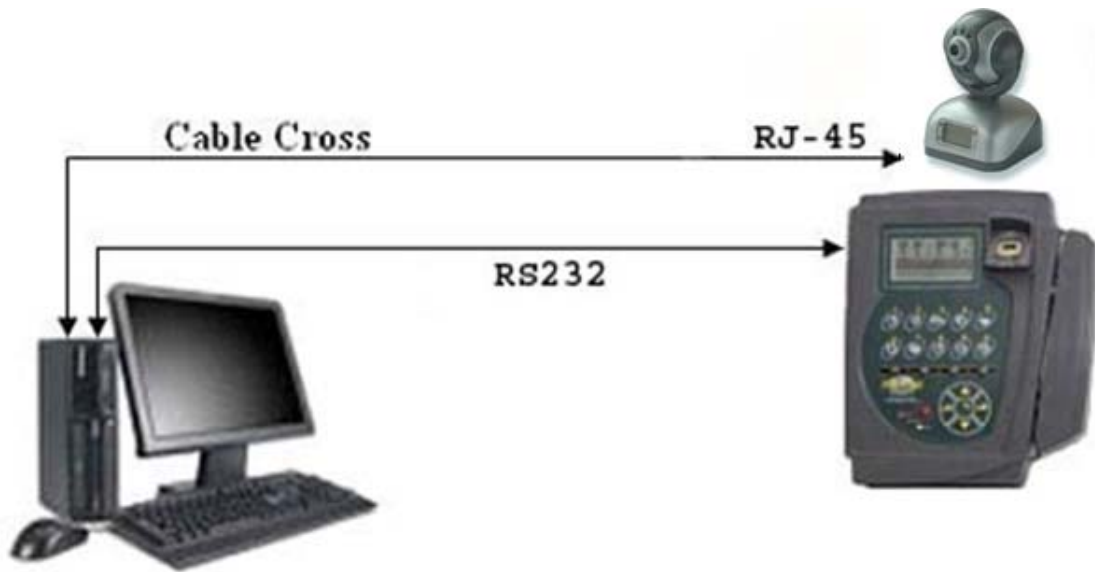
شهریور ۱۳۸۷

**[www.processingworld.com](http://www.processingworld.com)**

## فهرست عناوین

۱	.....راه اندازی دوربین در برنامه PWKARA
۳	.....مانیتورینگ
۴	.....روش WAIT (بدون استفاده از دوربین)
۵	.....روش SCAN (با استفاده از دوربین)
۵	.....تنظیماتی در پارامترهای ارتباط
۹	.....راهنمای نصب دوربین
۹	.....نحوه نصب دوربین در شبکه

## راه اندازی دوربین در برنامه PwKara



برای استفاده از دوربین در حالت مانیتورینگ با نرم افزار PwKara ابتدا دوربین را کنار کارتزن نصب نموده و طبق راهنمای نصب دوربین ، نصب نرم افزاری آن را انجام می دهید حال برای ارتباط با هر یک از دستگاه های کارتزن، نیاز به تعریف یک کانال ارتباطی مجزا، متناسب با شرایط هر دستگاه کارتزنی می باشد...

برای تعریف کردن یک کانال ارتباطی جدید، در منوی ارتباط با کارتزن، منوی ویرایش دستگاهها با زدن کلید اضافه شماره دستگاه ، نوع کانال، سرعت، نوع دستگاه ، محل نصب ، شماره تلفن (در حالت ارتباط از طریق مودم بیرونی استاندارد) ، زمان انتظار، نوع ارتباط را مشخص کنید.



برای انتخاب نوع کانال به توضیحات زیر توجه نمایید:

RS232 (در ارتباط بدون رابط و فاصله کمتر از ۵۰ متر)

RS422 (در ارتباط با کارتزن از طریق دستگاه رابط)

Modem (در ارتباط با کارتزن PW1100 یا PW1200 از طریق رابط دارای مودم و خط

تلفن)

Hayes (در ارتباط با کارتزن PW1400 از طریق مودم بیرونی استاندارد و خط تلفن)

RS485 (در ارتباط با کارتزن از طریق رابط PW500)

ETHERNET (ارتباط از طریق کابل شبکه)

اگر بخواهید که در سازمان شما در هنگام مونیترینگ، عکس پرسنل توسط دوربین متصل به دستگاه کارتزن گرفته شود، در قسمت نوع دوربین با توجه به نوع دوربین مورد استفاده Ip Camera ونوع دوربین را متحرك انتخاب نمایید. در قسمت تنظیمات در صورت نیاز به تهیه عکس از پرسنل گزینه عکس و در صورت نیاز به تهیه فیلم گزینه فیلم را انتخاب نموده و مدت

زمان مورد نظر برای گرفتن فیلم بعد از کشیده شدن کارت را به دقیقه وارد نمایید. در صورتیکه در این قسمت گزینه عکس را انتخاب نموده باشید، در حالت مونیترینگ با زدن کارت و گرفته شدن عکس توسط دوربین، منوی کنترل تصاویر پرسنل در **Offline** ظاهر خواهد شد که عکسهای گرفته شده در این حالت را پس از خروج از مونیترینگ (یعنی در حالت **Offline**)، از طریق این منو می توانید مشاهده نمایید.

توجه: در صورتی که منوی کنترل تصاویر پرسنل در **Offline** ظاهر نشد بایستی یکبار از برنامه خارج شده و دوباره وارد برنامه شوید.

نکته: قابل ذکر است که منوی کنترل تصاویر پرسنل **Offline** در صورتی مشاهده می شود که در پارامترهای ارتباط، گزینه "در هنگام مانیترینگ سوابق ذخیره می شود" را تیک بزنیم. در قسمت **Camera Ip Address**، **Ip** دوربین را وارد نمایید که **Ip** دوربین بصورت اتوماتیک روی صفحه **lcd** ظاهر می شود (با اتصال دوربین در محیط شبکه)

نکته:

در قسمت **User Name** نام دوربین را **admin** وارد نمایید این نام الزاماً باید نوشته شود و برای دوربین رمز عبور را ۱۲۳۴۵۶ اقرار داده اید، این کلمه رمز را در مقابل **Password** وارد نمایید که برای این نوع دوربین باید رمز و **User name** وارد شود.

نکته: برای تغییر **Ip**، باید از نرم افزار **Vilar Wizard** استفاده نمایید.

## مانیترینگ

منظور از مونیترینگ مشاهده شماره کارت، نام و نام خانوادگی و عکس پرسنل روی کامپیوتر همزمان با کشیدن کارت تردد روی دستگاه کارتزن می باشد. مانیترینگ به دو روش **Wait** و **Scan** انجام می شود.

نکته: روش مانیترینگ از منوی ارتباط با کارتزن ← پارامترهای ارتباط، تعیین می شود.

مانیترینگ به روش **Wait** برای دستگاههایی که نوع کانال آنها **RS422** می باشد استفاده می شود که در این روش منوی مونیترینگ شامل سه زیر منوی زیر می باشد.

نکته: چنانچه روش مونیترینگ **Scan** باشد دیگر منوی مونیترینگ، زیر منو نخواهد داشت و برای استفاده از حالت مونیترینگ، کفایت روی منوی مونیترینگ کلیک نمایید.

## روش wait (بدون استفاده از دوربین)

در این روش ابتدا دستگاه ها را در حالت مایتورینگ قرار داده (آغاز مایتورینگ) و بعد منو "نمایش مایتورینگ" را انتخاب کرده و بعد روی دکمه شروع کلیک کنید تا با زدن هر کارت مشخصات آن فرد به همراه عکس ذخیره شده در منوپرسنلی نمایش داده شود و بعد برای خارج شدن از حالت مایتورینگ منو (پایان مایتورینگ) را انتخاب نمایید.

### آغاز مایتورینگ

قبل از مشاهده ورود و خروج های پرسنل در نمایشگر کامپیوتر، باید در این قسمت دستگاه کارتزن مورد نظر را انتخاب نمایید، و بعد کلید قبول را بزنید تا دستگاه کارتزن در حالت مایتورینگ قرار گیرد. اکنون برای مشاهده مشخصات پرسنل همزمان با کشیده شدن کارت روی دستگاه کارتزن، از منوی ارتباط با کارتزن ← مایتورینگ ← نمایش مایتورینگ، را انتخاب نمایید.

### پایان مایتورینگ

برای خارج کردن دستگاه کارتزن از حالت مایتورینگ باید در این قسمت دستگاه کارتزن مورد نظر را انتخاب کرده و بعد کلید قبول را بزنید.  
**نکته:** برای خارج کردن دستگاه کارتزن از حالت مایتورینگ می توانید در صورت فعال بودن از کلید F3 روی دستگاه استفاده نمایید.

همانطور که گفته شد نمایش همزمان مشخصات و یا تصویر پرسنل روی صفحه نمایش کامپیوتر هنگام زدن کارت در حالت مایتورینگ امکان پذیر است.

اگر می خواهید هنگام کشیدن کارت توسط پرسنل در دستگاه کارتزن، مشخصات تصویری (گرافیکی) آنها را به همراه زمان و نوع تردد در صفحه نمایش کامپیوتر مشاهده کنید، از منوی ارتباط با کارتزن ← پارامترهای ارتباط، در قسمت نوع مایتورینگ گزینه "نمایش تصویری" را انتخاب کنید. اگر می خواهید نام و نام خانوادگی به همراه زمان و نوع تردد را روی صفحه نمایش کامپیوتر مشاهده کنید، گزینه "نمایش متنی" را انتخاب کنید.

اگر می خواهید هنگام کشیدن کارت توسط پرسنل در دستگاه کارتزن، مشخصات تصویری (گرافیکی) آنها را به همراه زمان و نوع تردد در صفحه نمایش کامپیوتر مشاهده کنید، از منوی ارتباط با کارتزن ← پارامترهای ارتباط، در قسمت نوع مایتورینگ گزینه "نمایش تصویری" را

انتخاب کنید. اگر می خواهید نام و نام خانوادگی به همراه زمان و نوع تردد را روی صفحه نمایش کامپیوتر مشاهده کنید، گزینه "نمایش متنی" را انتخاب کنید.

پس از انجام آغاز مونتورینگ، برای نمایش همزمان مشخصات و یا تصویر پرسنل روی صفحه نمایش کامپیوتر هنگام زدن کارت، از این قسمت استفاده نموده و روی کلید شروع کلیک نمایید. نمایش متنی به صورت زیر می باشد:

شماره کارت	زمان	کد ورود خروج	شماره دستگاه	نوع سیستم	نام خانوادگی
۲۵۰	۱۱:۲۰:۰۲	۱	۱	PW1xxx	مسجدی - فرزاد

برای خروج از حالت مونتورینگ روی کلید خروج کلیک کنید. نمایش تصویری به صورت زیر می باشد:

## روش Scan (با استفاده از دوربین)

چنانچه روش مونتورینگ Scan باشد کافیسیت روی منوی مونتورینگ کلیک نمایید. در صورتی که دوربین از طریق کابل cross به کامپیوتر متصل شده باشد و یا از طریق شبکه به یک نود متصل شده باشد با راه اندازی دوربین و تنظیم نرم افزاری در برنامه (ویرایش دستگاهها و پارامترهای ارتباط) دستگاه کارتزن را در حالت مانیتورینگ قراردادده و آنگاه با کشیدن کارت در دستگاه کارتزن، دوربین فعال شده و عکس، گرفته می شود.

## تنظیماتی در پارامترهای ارتباط

اگر از سیستم در حالت مانیتورینگ استفاده می نمایید، برای اینکه همزمان با زده شدن کارت و نمایش آن در برنامه، این تردها در برنامه نیز ثبت شود گزینه "در هنگام مانیتورینگ، ورود

و خروج ها جمع آوری گردد" را در حالت انتخاب قرار دهید. با انتخاب این گزینه در زمان مانیتورینگ، ورود و خروج ها همزمان با نمایش آنها در database نیز ثبت می گردد.

هر بار که پرسنل روی دستگاه کارتزن کارت می زنند این تردد روی دستگاه ثبت شده و یک شماره به تعداد کارتهای روی دستگاه اضافه می گردد. اگر گزینه "بعد از دریافت اطلاعات، اطلاعات کارتزن پاک شود" را انتخاب نمایید بعد از هر بار دریافت ورود و خروجها، تعداد کارتهای روی دستگاه صفر خواهد شد که انتخاب این گزینه لازم است زیرا اگر اطلاعات روی دستگاه پاک نشود پس از مدتی دستگاه پیغام می دهد، حافظه پر است و هیچ کارتی روی دستگاه ثبت نخواهد شد مگر اینکه پس از انتخاب گزینه فوق یکبار دریافت اطلاعات انجام شود.

در برخی از سازمانها همزمان با کشیده شدن کارت درب ورودی باز می شود و یا یک چراغ روشن می گردد. در واقع همزمان با کشیده شدن کارت یک رله فعال می شود. اگر شما می خواهید که در زمان مانیتورینگ نیز همزمان با کشیده شدن کارت، این رله فعال شود گزینه "فعال بودن رله در حالت مانیتورینگ" را در حالت انتخاب قرار داده و مدت زمان فعال بودن رله را وارد نمایید. به عنوان مثال وارد کردن عدد ۱۰ به معنای فعال بودن رله به مدت یک ثانیه می باشد.

اگر در قسمت نمایش همزمان عکس دوربین ها و عکس پرسنلی در هنگام مانیتورینگ، گزینه "عکس ذخیره شده در پرسنلی" را انتخاب کنید، چنانچه از مانیتورینگ تصویری استفاده نمایید همزمان با کشیده شدن کارت، عکس موجود در مشخصات پرسنلی نمایش داده می شود. حال اگر گزینه "تصویر گرفته شده از دوربین" را انتخاب کنید و یک دوربین به دستگاه حضور و غیاب وصل شده باشد، شما می توانید در حالت مانیتورینگ همزمان با کشیده شدن کارت توسط فرد، عکس وی را که همان موقع و با دوربین گرفته می شود را مشاهده کنید. با انتخاب گزینه "هر دو" هم عکس موجود در مشخصات پرسنلی و هم عکس گرفته شده از دوربین نمایش داده می شود.



**پارامترهای عمومی ارتباط**

قسمت ۱ | قسمت ۲

ورود - خروج پرسنل تعریف نشده در هنگام جمع آوری اطلاعات ذخیره نشود

در هنگام مونیترینگ ، ورود-خروج ها جمع آوری گردد

بعد از دریافت اطلاعات ، اطلاعات کارتزن پاک شود

فعال بودن رله به هنگام مونیترینگ

رکوردها با فاصله زمانی تا  دقیقه حذف شود

نمایش همزمان عکس دوربین ها و عکس پرسنلی در هنگام مونیترینگ

عکس ذخیره شده در پرسنلی  تصویر گرفته شده از دوربین  هر دو

در هنگام مونیترینگ سوابق ذخیره شود  حذف  جدول سوابق اتوماتیک حذف شود

دریافت اطلاعات اتوماتیک

زمان شروع دریافت اطلاعات به صورت اتوماتیک

به فاصله زمانی

زمان پایان دریافت اطلاعات به صورت اتوماتیک

فایل xIPs.txt خوانده شود؟

مسیر ذخیره اطلاعات ورود- خروج ها  ...

مسیر ذخیره فایل دوربین ها  ...

**نکته :** برای نمایش تصاویر باید در قسمت نوع مونیترینگ نمایش تصویری انتخاب شده باشد. در حالتی که دوربین در زمان مانیتورینگ نصب شده باشد اگر این گزینه "در هنگام مانیتورینگ سوابق ذخیره شود" انتخاب شود، عکس هایی که از طریق دور بین تهیه شده است در منو کنترل پرسنل تصاویر **offline** می تواند کنترل نماید.

در صورتی که بخواهید فقط عکس های توسط دوربین روز جاری تهیه می شوند در برنامه باقی بمانند و عکس های روز های قبل پاک شود گزینه "جدول سوابق اتوماتیک حذف شود" را انتخاب نمایید تا توسط برنامه عکس های ذخیره شده پاک شود .

دکمه حذف برای پاک کردن کلیه عکس های ذخیره شده می باشد که با انتخاب این دکمه پنجره ای باز می شود و پیغام می دهد که اگر مطمئن می باشید دکمه تایید را فشار دهید که در صورت تمایل کلیه عکس ها پاک می شود.

**کنترل پرسنل تصاویر offline:** این منو در صورتی ظاهر می شود که گزینه "در هنگام مانیتورینگ سوابق ذخیره شود" را انتخاب نمایید. این قسمت زمانی کاربرد دارد که بخواهید بعد از انجام مانیتورینگ برای تاریخ های مورد نظر عکس های گرفته شده از پرسنل را کنترل نمایید برای این

حالت بهتر است گزینه نمایش همزمان عکس دوربین و عکس پرسنلی انتخاب شود که در نتیجه کنترل به سادگی انجام میشود.

در این منو امکان جستجو تاریخ و پرسنل مورد نظر وجود دارد با انتخاب دکمه "همه" لیست تمامی رکوردهای ذخیره شده نمایش داده می شود.

**نکته:** در صورت وارد کردن تاریخ، عکسهای همه روزهای قبل از تاریخ انتخاب شده برای پرسنل مورد نظر را می آورد.

## راهنمای نصب دوربین

### نحوه نصب دوربین در شبکه

۱- دوربین را به شبکه متصل نموده دوربین بصورت اتوماتیک به ترتیب IP و subnet mask و Default gateway را نمایش میدهد.

۲- از طریق cd نصب، برنامه **Vilar\_Multiview\_Setup\_.exe** را نصب و فایل **Vilar Wizard.exe** را اجرا نمایید.

### مراحل نصب برنامه **Vilar\_Multiview\_Setup\_**

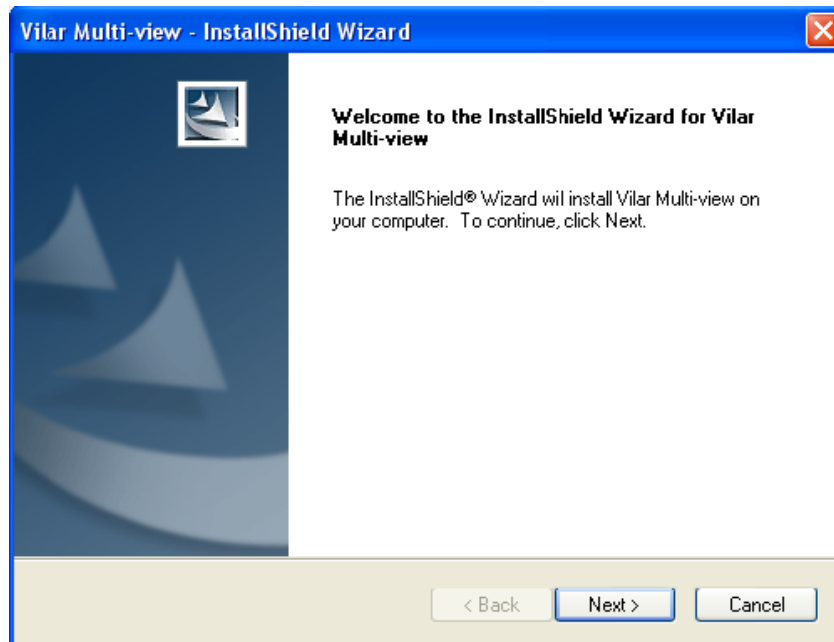
۱. انتخاب فایل **Vilar\_Multiview\_Setup\_.exe** از روی cd و یا double click

روی (Setup) این آیکن، پنجره زیر ظاهر می شود



با انتخاب دکمه Run برنامه اجرا می شود

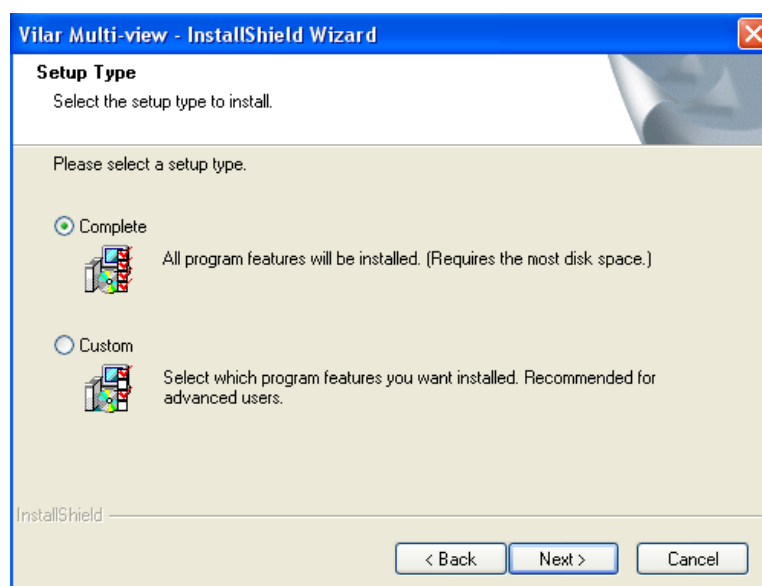
۲. در این مرحله دکمه Next را انتخاب نمایید .



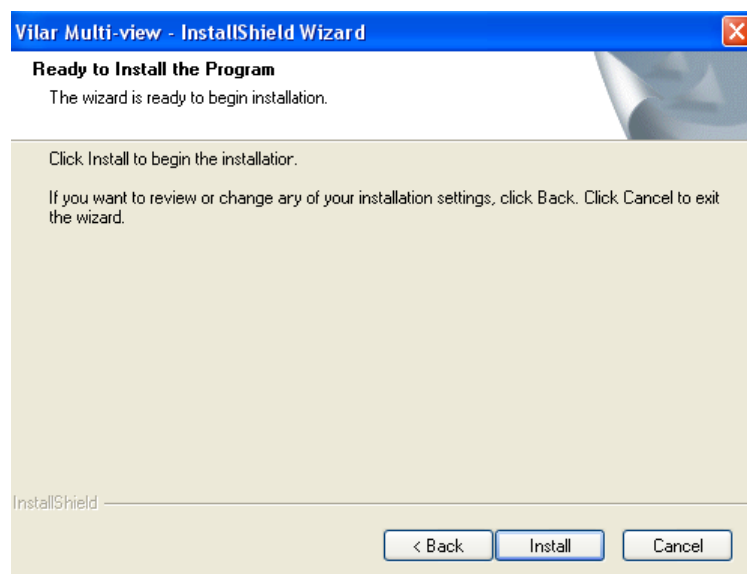
۳. در این مرحله نام کاربر و نام شرکت را وارد نموده و دکمه Next را انتخاب کنید .

A screenshot of the 'Vilar Multi-view - InstallShield Wizard' window, showing the 'Customer Information' step. The title bar is blue with a close button. The main area is white and contains the text: 'Customer Information' and 'Please enter your information.' Below this, there is a section with the text: 'Please enter your name and the name of the company for which you work.' This section contains two input fields: 'User Name:' followed by a text box, and 'Company Name:' followed by a text box. At the bottom, there are three buttons: '< Back', 'Next >', and 'Cancel'. The 'InstallShield' logo is visible in the bottom left corner.

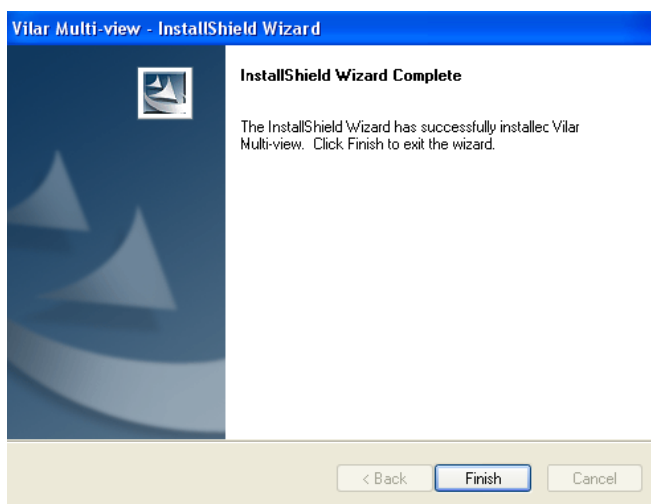
۴. در این قسمت گزینه **Complete** را انتخاب و دکمه **Next** را فشار دهید.



۵. در این قسمت با انتخاب **Install** برنامه را نصب نمایید.

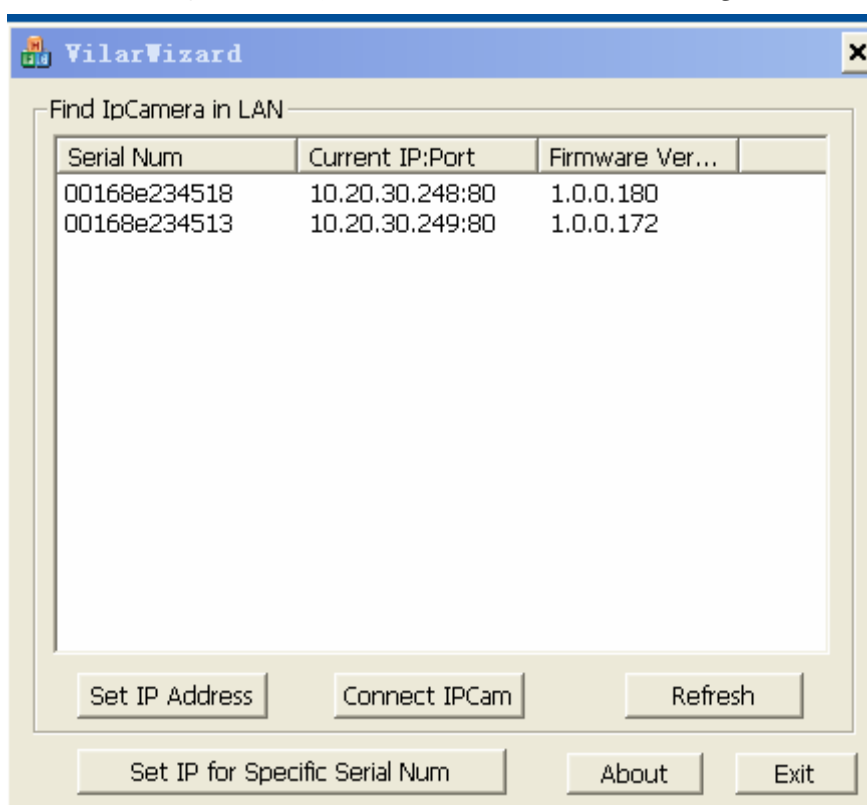


۶. در مرحله نهایی دکمه **finish** را انتخاب کنید.



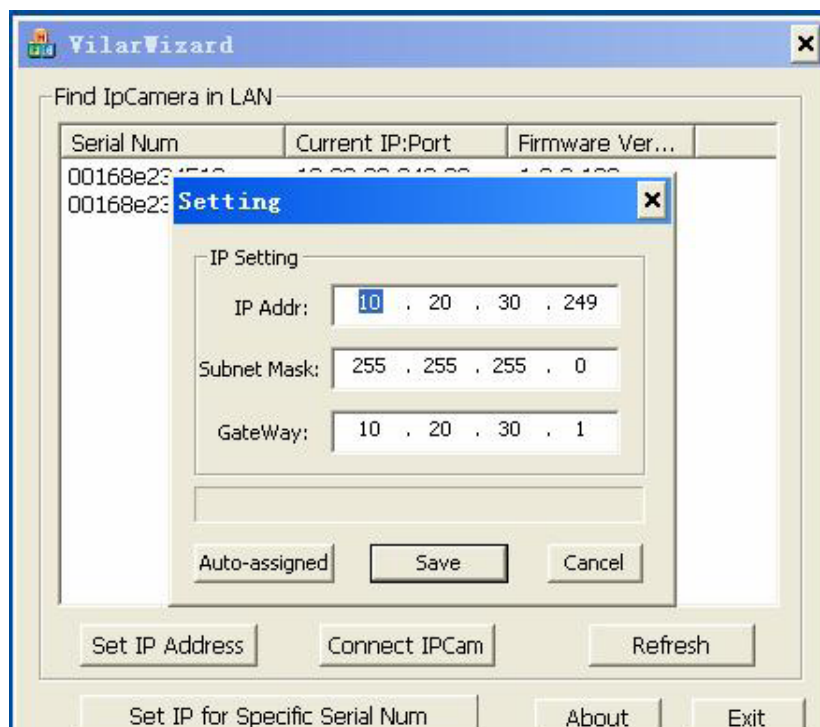
مراحل اجرای **Vilar Wizard.exe**

۱. از روی cd فایل **Vilar Wizard.exe** را در کامپیوترتان کپی کرده و اجرا نمایید.

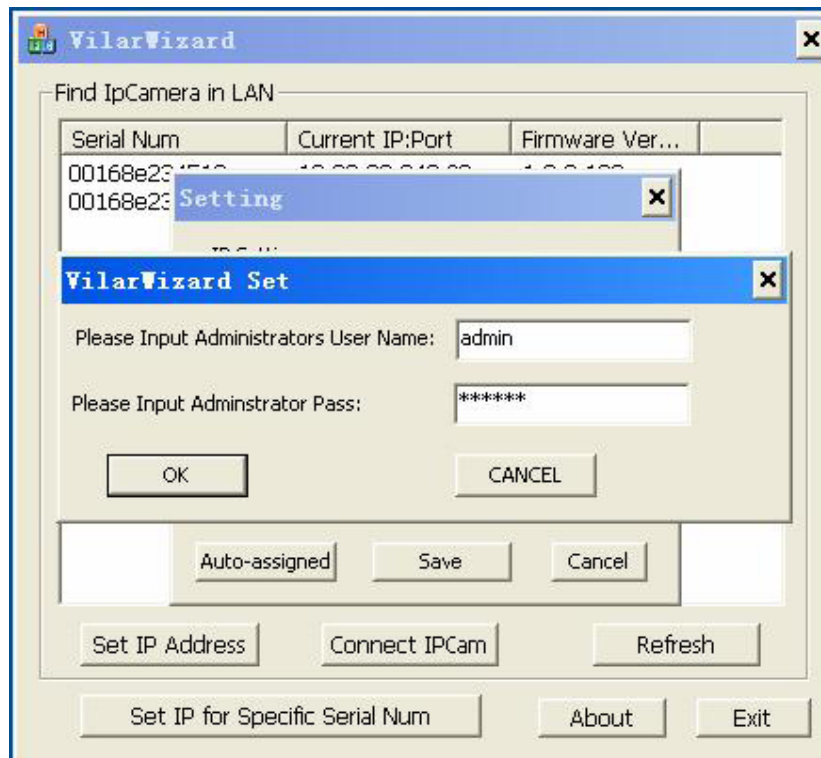


در این پنجره، کلیه دوربین های متصل به شبکه در فرم بالا نمایش داده می شود .  
 برای بروز شدن این پنجره دکمه **Refresh** را فشار دهید. در جدول موردنظر بازنه هردوربین علاوه  
 بر **IP** شماره سریال دوربین که تحت عنوان **Serial number(SN)** در پشت دوربین حک  
 شده نیز آورده میشود.

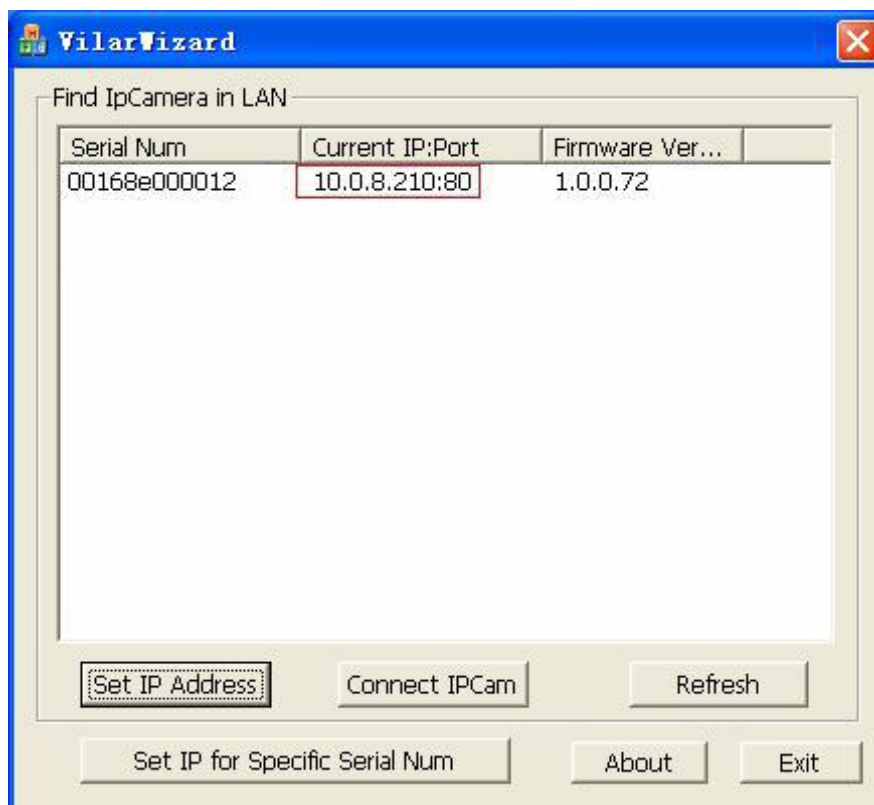
۲. پس از انتخاب یک دوربین دکمه Set IpAddress را فشار دهید و در پنجره Setting در صورت لزوم می توانید Ip address و Subnet Mask و Gateway را تغییر دهید.



۳. حال با انتخاب دکمه save ، باید User Name و Password کاربر administrators را وارد نمایید .

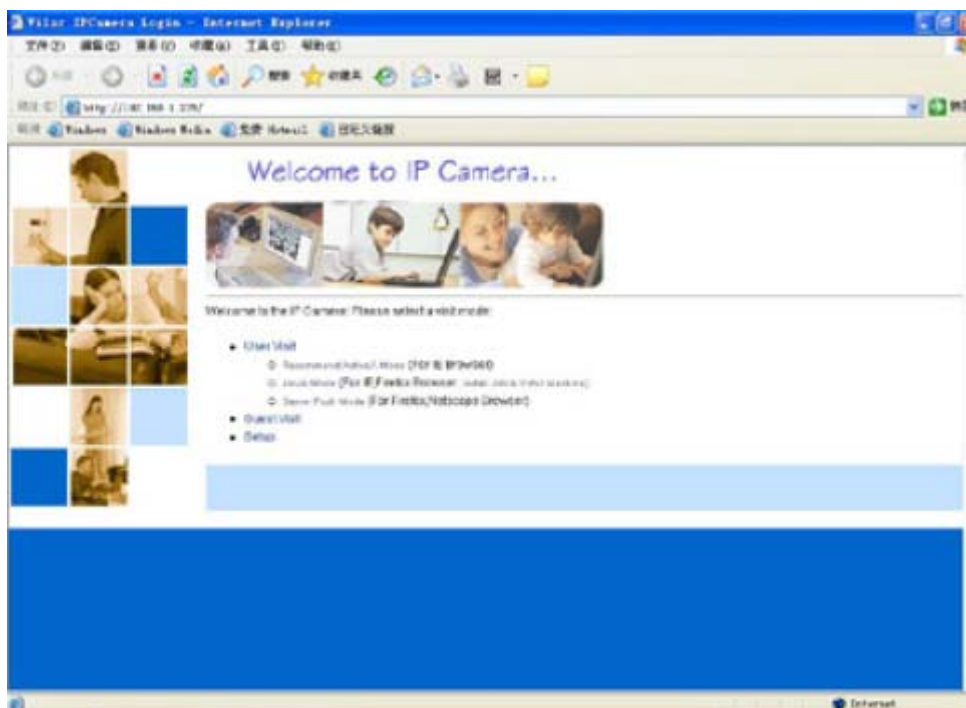


۴. در این قسمت تنظیمات دوربین دیگر انجام شده و دکمه **Connect IPCam** را انتخاب نمایید.





در این قسمت برای اینکه تصویر دوربین نمایش داده شود روی User Visit کلیک نمایید.



۵. برای ورود از شما User Name و Password پیش فرض سوال می شود که به ترتیب admin و ۱۲۳۴۵۶ را باید وارد نمایید .



۶. در این مرحله در صورتی که error مربوط به activex control ظاهر شود ، بایستی تنظیمات activex control انجام شود.

در Internet Explore تنظیمات امنیتی را به ترتیب زیر انجام دهید

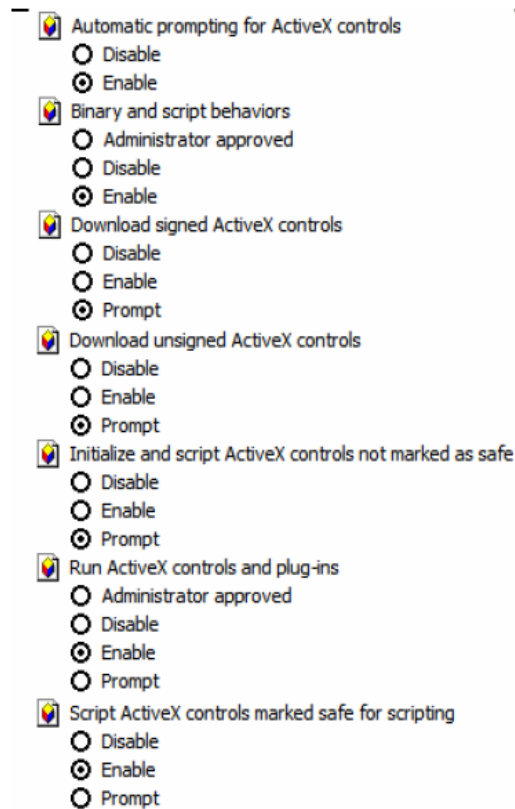
(۱) انتخاب Internet Option از منو tools

(۲) انتخاب بخش Security

(۳) انتخاب بخش Custome level

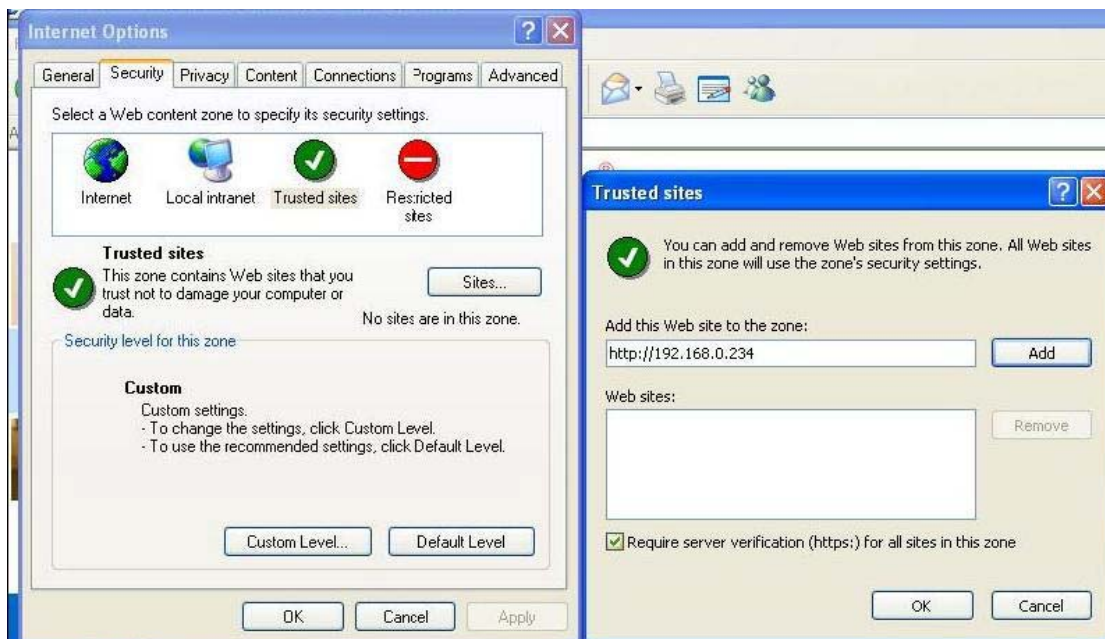
(۴) تنظیمات زیر را انجام دهید

- a) **Init and Run unmarked as safety ActiveX controls:** Select [Alert];
- b) **downloading unsigned ActiveX controls:** Select [Alert];
- c) **Run ActiveX controls and plug-in:** Select [Enable];

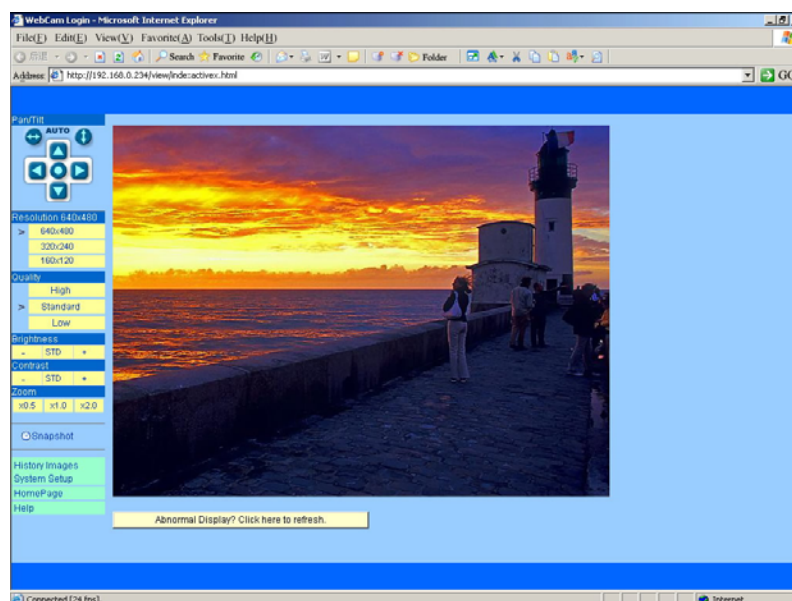


همچنین باید Ip دوربین را در Internet Explore به ترتیب زیر تنظیم نمایید:

۱. در Internet Explore منو tools را انتخاب کنید .
  ۲. security را انتخاب نمایید.
  ۳. سپس Trusted Site را انتخاب و روی دکمه site کلیک نمایید.
  ۴. در این قسمت گزینه Require server verification (Https:) for all sites in this zone تیک زده نشود .
  ۵. سپس IP Address دوربین را اضافه(ADD) نمایید.
- تنظیم نمودن Ip دوربین در trusted site

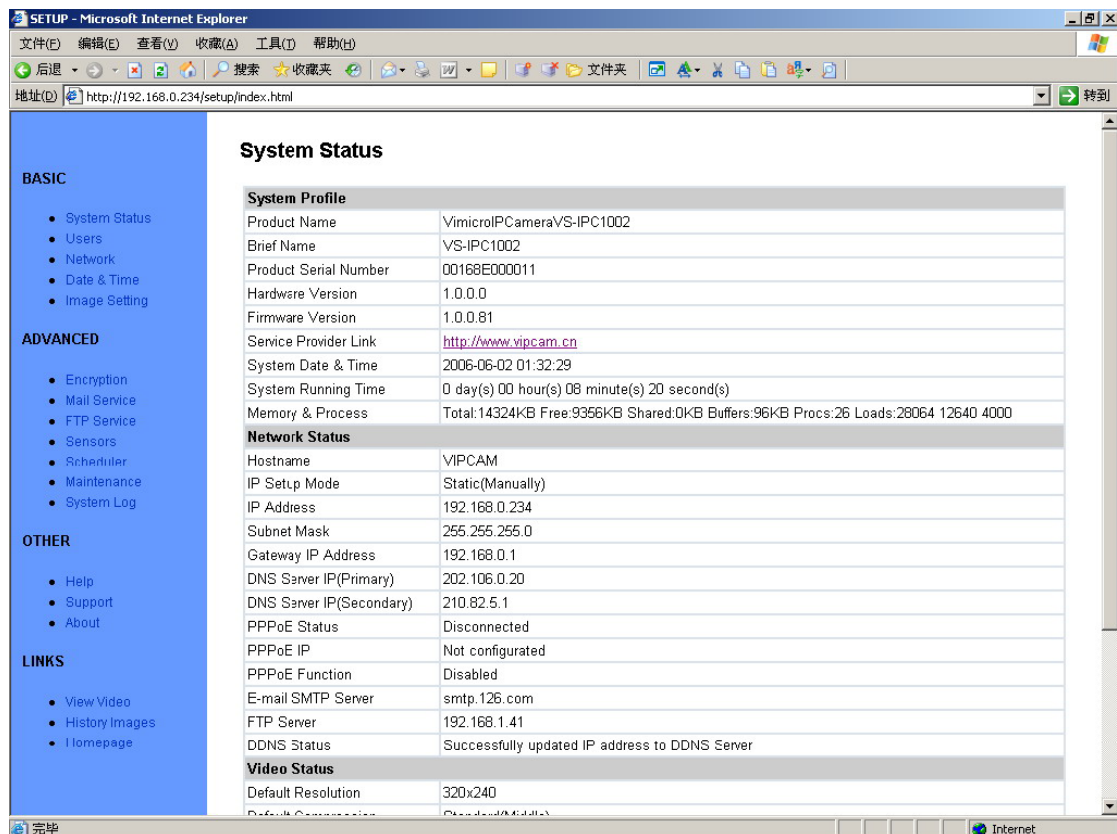


بعد از نصب نمودن Activex control



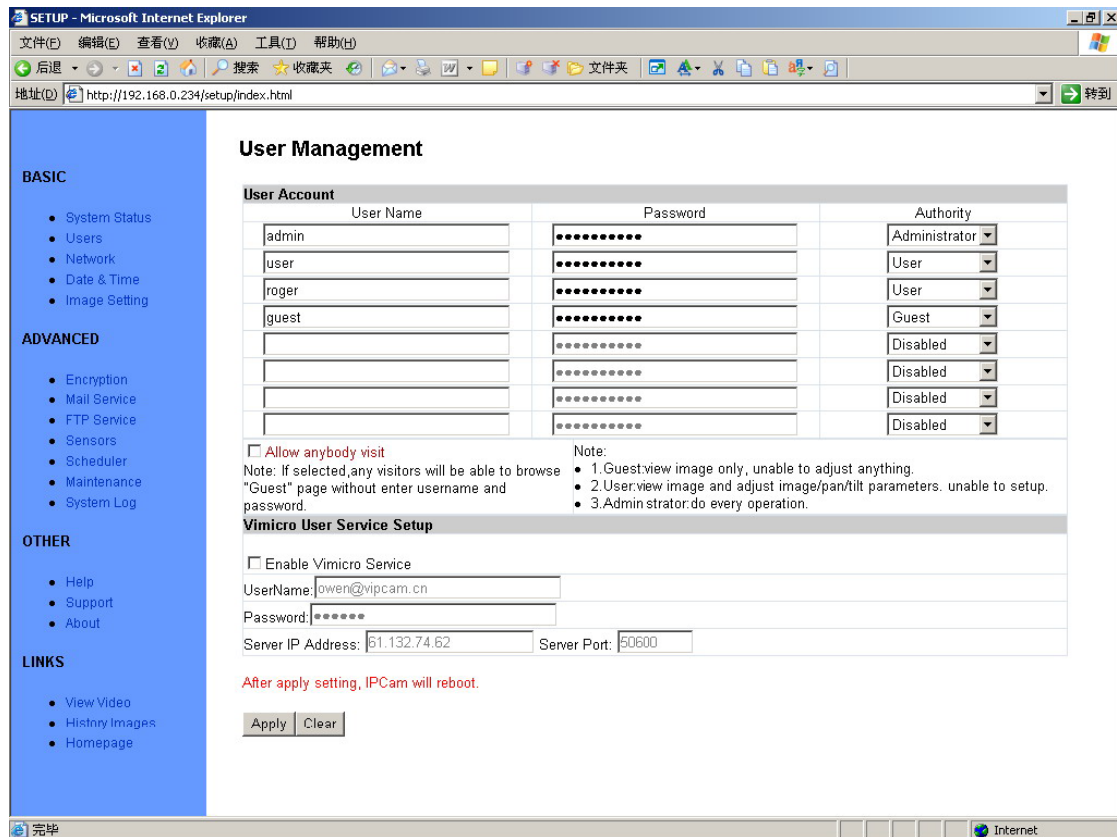
با استفاده از Internet Browser به دوربین(های) انتخاب شده متصل شده و آنرا نمایش می

دهد.



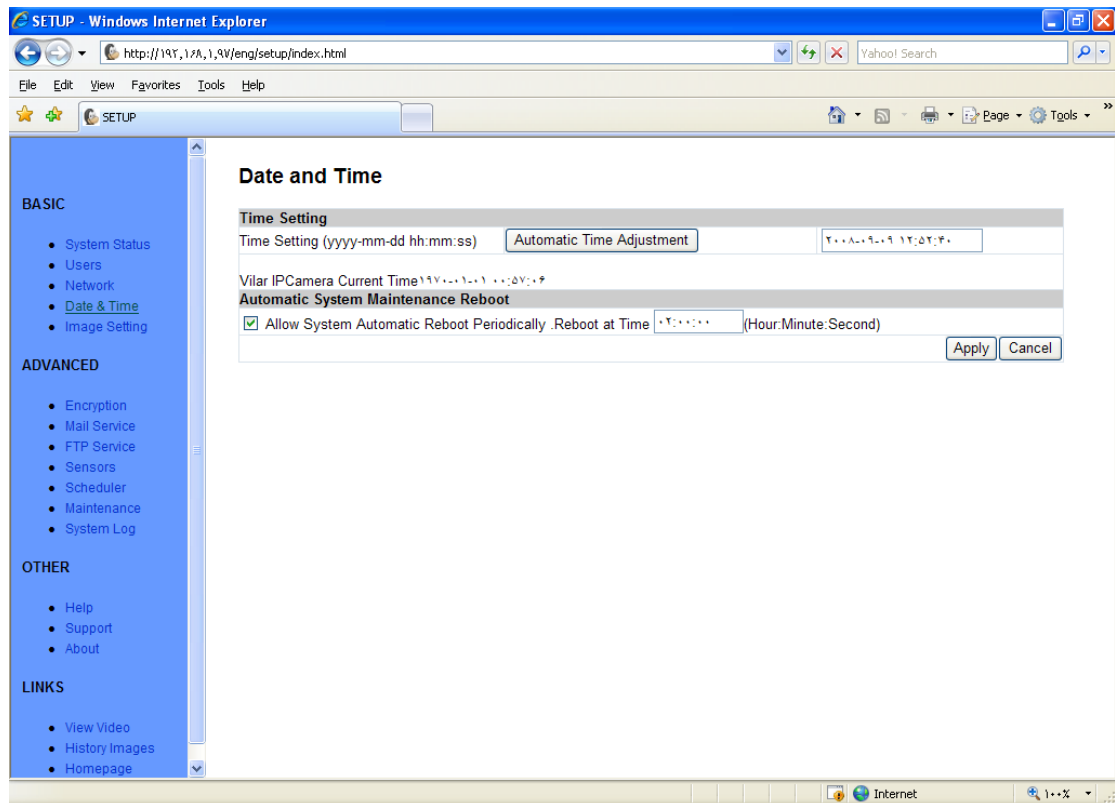
تنظیماتی که در System SetUp می تواند انجام شود :

- نام کاربر اصلی admin و رمز سوپروایزر ۱۲۳۴۵۶ می باشد امکان تغییر آن در شکل ۱ وجود دارد .
- نحوه تنظیم تاریخ و ساعت دوربین در شکل ۲ مشخص می گردد.
- IP دوربین در شکل ۳ اصلاح می شود.
- IP های مربوط به Router و DNS و همچنین SubNet Mask موجود در شبکه در شکل ۳ معرفی می شوند.



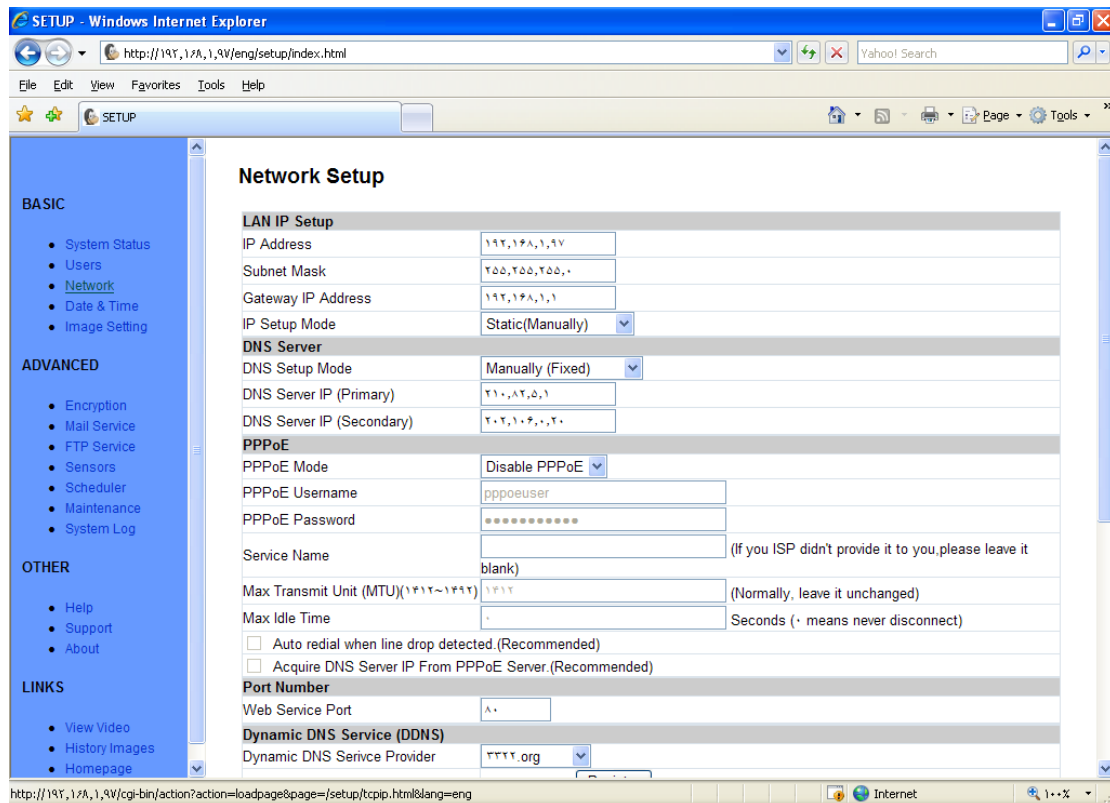
شکل ۱

بعد از تغییر user name و password باید دکمه Apply را انتخاب کرده و در صورتی که تصویر در Internet Explorer مشاهده کردید این پنجره را بسته و درباره با انتخاب user visit نام کاربر و رمز آن را وارد نمایید ولی پیشنهاد ما این است که نام و رمز را تغییر ندهید.



شکل ۲

- برای معرفی نحوه تنظیم تاریخ و زمان دوربین از قسمت Date/Time Setting استفاده نمایید. (۱- تاریخ و ساعت دوربین حفظ گردد ۲- تاریخ و ساعت کامپیوتر سرور به دوربین منتقل شود. ۳- تاریخ و ساعت دوربین دستی اصلاح گردد. ۴- اتوماتیک شود)



شکل ۳

برای تخصیص IP معتبر به دوربین (در قسمت IP Address) میبایست با هماهنگی با مسئول شبکه یک IP آزاد معتبر به دوربین اختصاص داده شود. برای معرفی Subnet mask و IP های مربوط به Router و DNS ها حتما با مدیر شبکه هماهنگی نمایید.


توجه :

۱ - با تایپ مستقیم IP در محل IE Address Bar (برای مثال) <http://192.168.1.97/> نیز میتوان به دوربین متصل شد.

۲ - در این صفحه User visit را انتخاب کرده و نام کاربر admin و رمز سوپروایزر ۱۲۳۴۵۶ را وارد نمایید.

نکته :

میایست IP دوربین قبلا با هماهنگی با مدیر شبکه تحت عنوان **Proxy Exception** به **Browser** معرفی شده باشد. برای دسترسی به **Proxy server Exceptions** و معرفی **IP** مسیر زیر را در **Internet Browser** طی نمایید.  
**Tools->Internet options->Connection Tab->LAN Setting->Advance->Exceptions**

هنگامیکه **Browser** برای اولین بار بخواهد به دوربین دسترسی پیدا کند ممکن است لازم باشد تا مجور اتصال دوربین ( **Pluig\_In** ) به شبکه را از کاربر دریافت نماید. برای انجام این کار فرم زیر ظاهر شده و **Windows** از شما مجوز نصب و ثبت **Plug\_in** را میخواهد که با کلیک کردن بر روی دکمه  عمل نصب بانجام خواهد رسید. در صورتیکه سیستم حفاظتی پیش بینی شده در **Windows** اجازه نصب را ندهد حتما جهت پایین آوردن سطح حفاظت از شبکه و نصب برنامه با مدیر شبکه مشورت و هماهنگی نمایید.

### معرفی دکمه های فعال در حالت مانیتور کردن دوربین

۱. دکمه های جهت دار که با انتخاب جهت دوربین عوض می شودو

همچنین

Resolution, Quality, Brightness, Contrast and Zoom.

۲. **Snapshot** گرفتن عکس و ذخیره کردن آن (برای کلیه کاربران)

۳. **History image** برای تنظیم تصاویر دوربین

۴. **System setting** برای تنظیم و اصلاح مشخصه های دوربین.



## چند نکته در ارتباط با رمز عبور

- ۱- دوربین درحالت پیشفرض نام کاربر و رمزعبور دارد.
- ۲- اگر تغییر رمز سوپروایزر به دوربین معرفی شده باشد، دوربین جهت دسترسی حتما نام کاربر و رمزعبور را درخواست خواهد کرد.
- ۳- هر کاربر غیر سوپروایزر میتواند به دوربین دسترسی داشته باشد ولی نمیتواند به **configuration** سیستم دسترسی داشته باشند.
- ۴- اگر رمزعبور سوپروایزر فراموش شود حتما باید با استفاده از **User Management** دوربین (**System setup – Users**) بحالت پیش فرض کارخانه برگردد. (در صورتی به حالت پیش فرض برمی گردد که **History Internet Explore** پاک گردد)
- ۵- اضافه کردن کاربر جدید، حذف کردن کاربر جاری، اصلاح رمز سوپروایزر و همچنین غیرفعال کردن سیستم حفاظتی فقط توسط سوپروایزر و پس از اتصال به دوربین و با استفاده از دکمه **System setting** و سپس انتخاب **Users** صورت می گیرد.
- ۶- در صورتیکه رمزعبور سوپروایزر به دوربین معرفی شده باشد می بایست حداقل نام کاربر و رمز عبور یک کاربر معرفی شده به دوربین، به برنامه های کاربردی همچون **PW\_Kara**، **PW\_Self** و ... که از دوربین استفاده می کنند معرفی گردد.